



ビルディングフェロウシップ (BF) マニュアル



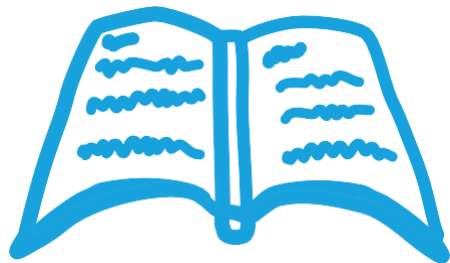
目次

はじめに	5
目的	6
組織	7
コミュニケーション	8
財務	9
BF 助成金	12
BF 表彰	14
BF 旅行助成金の資格	15
BF サポート	16
BF 代表の義務	17
BF ホストの義務	20
BF 申請	21
ADL 計算	22



はじめに

ビルディングフェローシップの起源は何ですか？



ビルディングフェローシップ・プログラムは、1931年にオハイオ州クリーブランドで開催された国際大会の800米ドルの利益をもとに、ビショップ(主教)基金として始まりました。国際会計(当時は、国際書記長会計)には、この資金を「国際の目的の推進に適したプログラム」を開始するために使用する任務が与えられました。1960年代後半には、「ブラザーフード基金」という名称が採用されました。

最初の収入のほとんどは使用済み切手の販売から得られ、当時は米国でのみ開催されていた国際大会への外国からの参加支援に割り当てられました。

年月を経るにつれ、このプログラムは各地のクラブからの現金寄付によって補足され、今日私たちが知っている形態へと発展しました。

2022年5月、ドバイでの国際議会の投票により、ビルディングフェローシップ・プログラムが名称として採用されました。

目的

ビルディングフェローシップは何を達成することを目指しているのでしょうか？

1931年にこの基金が設立された当初の目的は、単に海外のワイズメンを国際大会に参加させることでしたが、今日では会員間のフェローシップとリーダーシップの育成を重視するなど、複数の目的があります。2017年に承認されたBFのスローガン「フェローシップを通じたリーダーシップ」は、この焦点を強調しています。現在の合言葉「Inspiring Leadership (鼓舞するリーダーシップ)」は2022年に採用されました。



組織

ビルディングフェロシップはどのように機能しますか？

BF のリーダーシップには 3 つの主要なカテゴリがあります：

BF プロモーション
事業主任

プログラムへの会員の
参加を教育し、刺激し、
熱意を持たせ、
献金や応募の
増加を目指す

BF 調整
トラベルコーディネーター

BF 代表の
訪問プログラムを
企画し、
彼らの旅行手配を
手助けする

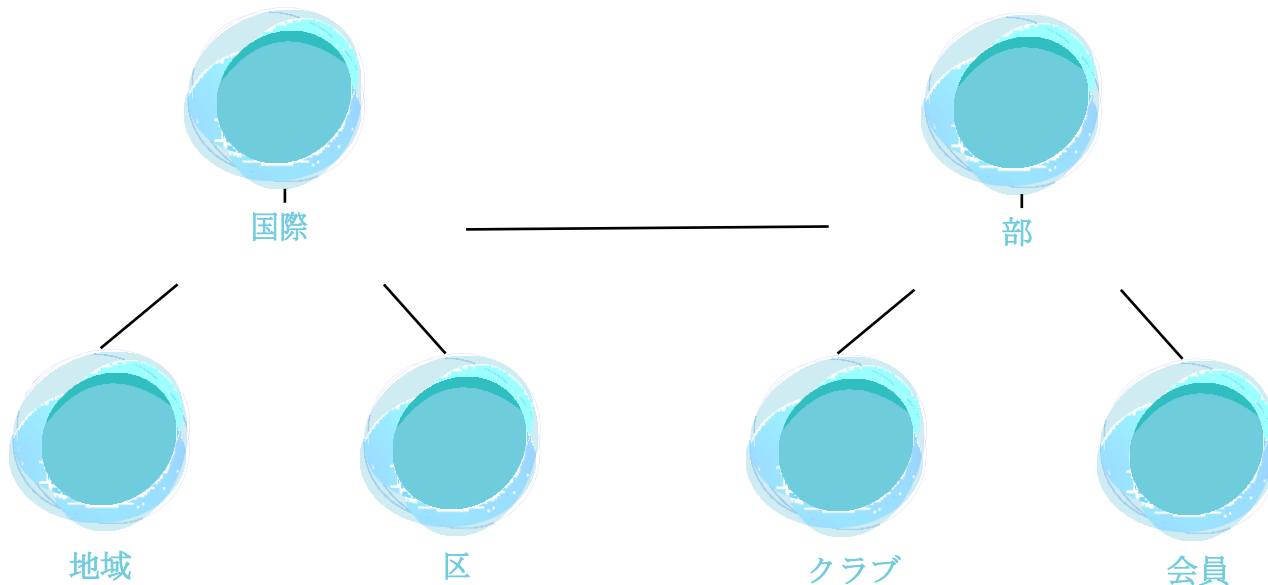
BF 支出
支出委員会

年間プログラム予算を
決定し、
プログラム応募を審査し、
助成金受領者
および配分に関する
推奨を国際議会に
行います

BF 支出委員会は国際レベルのみで機能しますが、BF 事業主任およびトラベルコーディネーターの任命は、地域および区のレベルで強く推奨されており、部やクラブまで拡大することもあります。詳細は[事業主任マニュアル](#)および[ビルディングフェロシップ方針](#)でも確認できます。

コミュニケーション

すべてのBFのリーダーは、上位および下位の指導層と直接コミュニケーションを取り、協力する必要があります。情報は、定期的かつ双方向で循環的に流れるべきです。



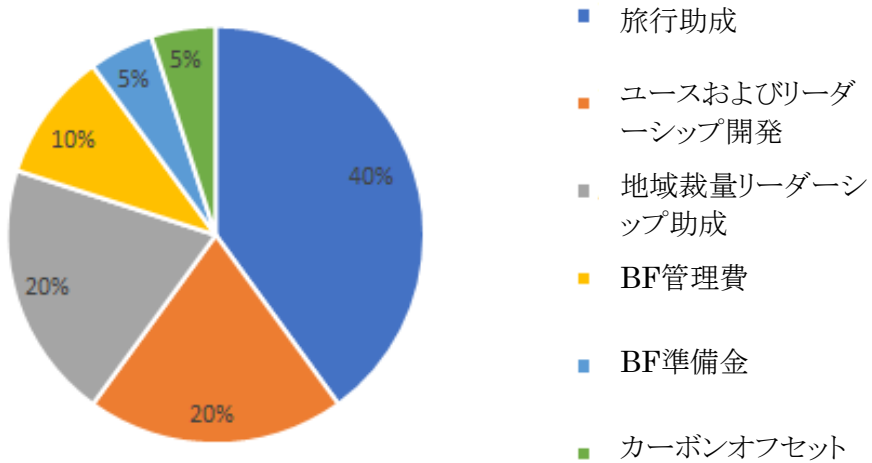


ビルディングフェロシップ(BF)の収入は、主にクラブやクラブ会員からの現金寄付によるもので、通常は、後期に国際本部に送金されます。一部の地域(知識、インフラ、関心がある場所)では、切手の収集・販売を通じて資金を集める伝統を今でも維持しています。この活動は、通常、各地で任命されたファイナリスト(切手収集家)によって管理されます。各国や部によって、使用済み切手の処分や換金方法には異なるルールがあります。

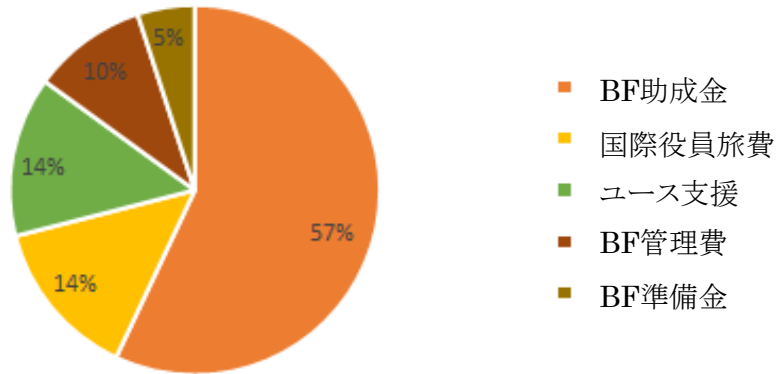
大部分の支出は、国際研修、会議、異なる国のクラブ訪問のためにクラブ会員に提供される旅行支援から発生します。しかし、BF 基金は非常に多様で、カーボンオフセットプロジェクト、国際ユースコンボケーション、必要に応じて国際執行役員の旅費のための資金も提供しています。



2022/23年度のBF基金配分



2022年以前の平均BF基金配分





旅行助成

- 7日から30日間のクラブ訪問を目的としたBF文化交流助成金
- 国際大会、区大会、または地域大会への参加を支援するBF大会助成金
- 財政的に厳しい区の次期理事の参加費用の一部を支援する次期理事サミット助成金
- BF研修およびメンターシップ助成金:強い新クラブの育成を支援・促進するための助成金



ユース助成

- 経済的支援を必要とする認定インターンを対象としたiGo助成金
- 国際ユースコンボケーション企画委員会および国際書記長が定める参加者を対象とした国際ユースコンボケーション参加者助成金(通常、登録料の一定割合)
- 会場および宿泊費を補助するための国際ユースコンボケーション開催地支援助成金



地域裁量リーダーシップ 助成金

地域ごとの年間配分額は、国際本部への地域会計詳細の提出時に50%を、最初の50%分の領収書の提出時に残りの50%を支払うものとする。ADL算定式を参照のこと



カーボンオフセット助成金

環境委員会および国際議会により承認された「グリーン」プロジェクト





クラブレベル賞

BF 銅賞 - 2ポイント

BF 銀賞 - 5ポイント

BF 金賞 - 10ポイント

BF プラチナ賞 - 20ポイント

ポイントは以下の実績に基づいて付与されます:

- ・ 現金寄付 - クラブあたり40スイスフランにつき1ポイント
- ・ 切手販売による現金収入 - 10スイスフランにつき1ポイント
- ・ 前年度に受け入れられたBFアンバサダー1名につき - 4ポイント
- ・ 前年度に派遣され、旅行報告書を提出したBFアンバサダー1名につき - 2ポイント

区レベル賞

アーニー・ベル賞

この賞は、前年度の切手販売によるBF 基金への財政的貢献が最も大きかった区に授与されます。

アルフ・レイノルズ賞

この賞は、前年度のBF 基金への総寄付額が最も多かった区に授与されます。

BF旅行助成金の対象要件

一般的に(例外については後述)、以下の条件を満たすクラブの会員

であれば誰でも:

- ・グッドスタンディングクラブ(すなわち、過去3半期分の全会員分の国際会費、エリア会費、および区費を支払っていること)

- ・前年度の貢献度に基づき、少なくともBFブロンズ賞の

受賞資格を得ていること

BF助成金はどうに申請しますか?

すべての助成金の申請は、以下からオンラインで受け付けています:

[BF申請書](#)

BFの申請受付期間は1月15日から5月1日までです。暫定結果は5月15日までにBF支出委員会から発表され国際議会の投票を経て確定します。

申請者がYMIの会員である場合、BF助成金の申請にはクラブ会長の承認が必要です。

すべての申請には、少なくとも1通の推薦状を添付する必要があります。

適用除外者

国際議会の議員またはそれ以上の役職に就いたことのある者、またはその役職に選出されている者

過去3年間に助成金を受給した者

BFECは、場合によっては一般規定の適用を免除したり、例外を認めたりすることがあります。

ビルディングフェロウシップ・プログラムでは、以下の経費を申請することができます：

申請総額の75% (上限2,400スイスフラン)

- ・ 必要な入国ビザ取得のための適切な証明書
- ・ 最も経済的で現実的なエコノミークラス往復交通費
- ・ 入国地から出国地までの経済的な交通費(途中のクラブ訪問行程を含む)
- ・ 国際、地域、または区の大会費用(登録料、宿泊費、食事代)
- ・ 旅行保険(上限150スイスフラン)
- ・ 必要なすべての医薬品および予防接種費用、ならびに専門の医療従事者または医療機関が推奨するものの費用(上限100スイスフラン)
- ・ 交通機関からの領収書の提出を条件として、参加者の自宅最寄りの空港までの往復交通費
- ・ 自家用車による自宅最寄りの空港までの往復交通費は、1キロメートルあたり0.4スイスフランで精算されます。

BF 代表の義務

滞在期間は7日から30日間とします。

訪問先の国・地域の言語、または英語の少なくとも日常会話レベルの語学力が必要です。

所属するクラブ、部、区などの代表として、礼儀正しく、積極的に活動することが求められます。BF代表は、BF旅行期間中、公式・非公式を問わず、自身の地域におけるワイズメンの活動について情報を共有する準備をしておく必要があります。

同行者がいる場合は、速やかにトラベルコーディネーターに連絡し、その費用はすべて本人が負担します。

旅行中の個人的な費用はすべて自己負担とし、必要に応じて生活費の一部を負担します。これらの費用については旅行前に説明され、代表が承諾することが条件となります。



地域および／または区のトラベルコーディネーターが策定した旅程に従ってください。
近隣の観光名所への訪問など、旅程に追加にする内容について妥当な要望がある場合は、合理的な範囲で申し出ることができ、その実現可能性については適切に検討されます。

国際トラベルコーディネーター (ITC) の協力のもと、ビザに関する必要な手配をすべて行ってください。

BF旅行に関する報告

帰国後、BF代表は、自身の区内の各クラブに対し、旅行での体験や気づいた点について報告書を提出します。可能な限り、対面での報告が推奨されます。報告会や訪問のスケジュールは、旅行終了後30日以内に地域会長に提出し、写真を含む「BF代表旅行報告書」を国際トラベルコーディネーター、地域トラベルコーディネーター、地域会長、BF支出委員会、および国際会長に送付します。



BF代表は、現地のトラベルコーディネーターが最適な旅程を作成する際や、BFのプロモーション活動を支援するために、以下の情報を提供してください：

- 最近撮影したパスポートサイズの写真(個人または家族写真)
- ワイズおよびYMCAの活動に関する概要—歴任した役職、在籍年数など
- 本人および家族に関する一般的な情報—学歴、婚姻状況、子供、所属教会、趣味など
- 地元クラブが提携関係を有している場合、そのブラザークラブ名
- その他、所属している団体—ロータリー、キワニス、ロッジ、職業団体など



BF 代表者をホストする側の義務

ホストは、以下の事項を遵守してください：

BFの公式日程に含まれる現地の目的地への、経済的で便利な移動手段を提供してください。
(通常、区間の移動費用は地域が負担し、区内の移動費用は当該の区が負担します。)

BF代表者の到着時には、必ず出迎えを行うよう最善を尽くしてください。

渡航前に、現地の連絡先(ホストおよび／またはコーディネーターの氏名、住所、メールアドレス、電話番号)を代表に提供してください。

宿泊施設と食事を提供してください。できれば一般家庭での滞在が望ましいです。

仲間と交流したり経験を共有したりできる、魅力的で有意義な旅程を用意するとともに、リラックスできる適切な自由時間も確保してください。

1

7月
BFECは、各エリアおよび各地域に対し、今年度の助成金について改めて通知します

2

8月
BFECは、各区・地域からBF代表を受け入れるためのBF計画書の提出を要請します

3

12月
BF計画書の提出期限は12月1日です

4

1月
1月15日：助成金の発表およびBFオンライン申請フォームの受付開始

5

3月
3月15日、助成金の正式発表

6

5月
5月1日：応募締切。推薦書の提出期限は5月10日。

全地域からのBF献金の拠出額中、最も低い金額が定額補助となります。年間ADL予算の残額は、以下の割合で配分されます： $(ADL拠出総額の20\% - 定額補助総額) \times (地域拠出総額 / ADL配分総額)$ 。





